

# 2022년 광주광역시 수 정보 한눈에 알아보기



도시평가모델활용한 광주 가뭄현황 및 전망 알아보기

## 광주·전남 지역의 수원지

[출처: 국가가뭄정보포털, 뉴시스] <https://n.news.naver.com/mnews/article/421/0006500591?sid=102>

광주·전남의 주요 수원지는 동북댐과 주암댐입니다.

광주시민이 하루 사용하는 수돗물량 **50**만톤



· 용연정수장을 통해 광주 동구, 북구 60만명에게 생활용수 공급  
· 고갈되면 단수 조치 불가피

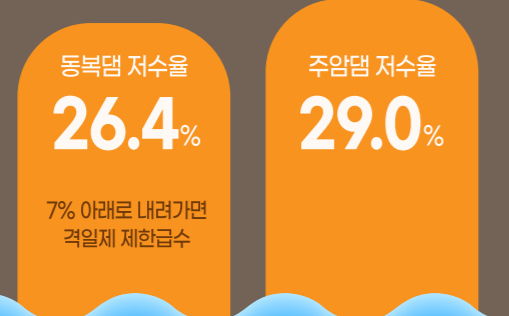


· 광주, 전남 10개 시·군의 생활용수와 여수·광양 산단에 공업용수 공급  
· 광주지역은 덕남 정수장을 통해 서구, 남구, 광산구 85만명에 생활용수 공급

## 2022.12. 기준 광주·전남 지역의 수자원 현황

[출처: 시사저널] (<https://n.news.naver.com/mnews/article/586/0000049441?sid=102>)  
광주광역시상수도사업본부, 물정보포털

광주·전남 지역은 2021년 가을부터 1년 넘게 강수량이 평년에 크게 못 미치면서, 2022년 12월 말 기준 동북댐의 저수율은 28.0%, 주암댐의 저수율은 29.6%로 50년 만에 최악의 가뭄을 겪고 있습니다.



광주시상수도사업본부는 매일 0.2%씩 저수율이 감소하고 있는 추세라며, 이런 속도라면 2023년 2월 동북댐의 저수율이 한 자릿수로 떨어질 것으로 전망했습니다. '광주광역시 식용수 사고현황 조사 조치 행동매뉴얼'은 동북댐 저수율이 7% 아래로 내려가면 격일제 제한 급수를 하도록 규정하고 있습니다.

## 가뭄이란?

가뭄은 장기간의 강수 부족 등에 의해 기상수문학적으로 물의 균형이 깨져 인간 및 동·식물의 생육에 피해를 발생시키는 현상을 말합니다.

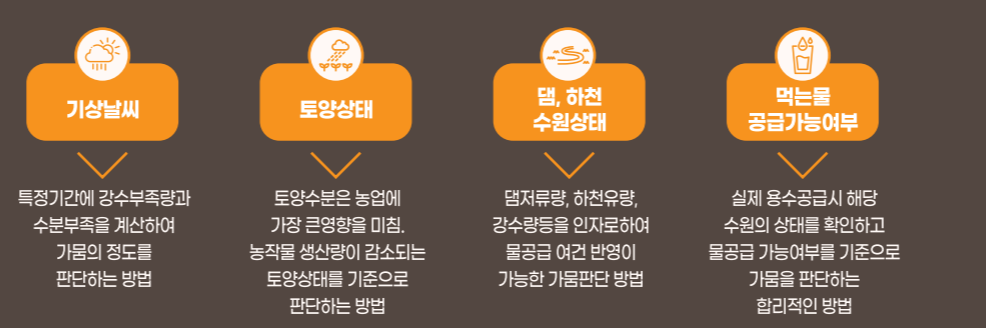


[출처: 행정안전부]

- 기상학적 가뭄**: 특정 지역에서 강수량이 평균 강수량보다 적어 건조한 기간이 일정기간 지속되는 현상
- 농업적 가뭄**: 농작물 생육에 필요한 토양 수분 부족으로 인한 피해 발생
- 수문학적 가뭄**: 댐, 저수지, 하천 등의 지표수와 지하수 등의 부족으로 인한 피해 발생
- 사회경제적 가뭄**: 생활용수, 공업용수, 농업용수 수요와 공급의 부족으로 인한 피해 발생

## 가뭄의 강도

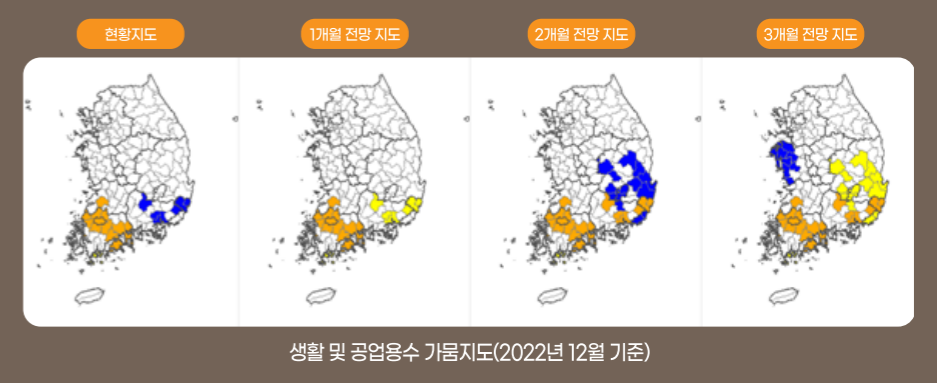
예전에는 가뭄의 강도를 비가 내리지 않는 '무강수 계속일수'의 길고 짧음으로 판단했으나, 최근에는 물부족량의 지속기간과 가뭄의 영향을 받고 있는 지역의 넓이 등에 따라 판단하고 있습니다. 따라서 강수량, 증발산량, 토양 삼투압, 유출량 등을 토대로 물 균형 계산을 해야만 정확한 가뭄의 강도를 알 수 있습니다.



## 가뭄 예·경보 발령

[출처: 국가가뭄정보포털, 행정안전부]

가뭄 예·경보는 행정안전부에서 매달 또는 수시로 기상, 생활 및 공업, 농업용수별로 구분하여 지도에 **관심** **주의** **경계** **심각** 단계별로 색깔별로 표시하고 지역을 명시하여 발표합니다. 2022년 12월 현재, 광주·전남 일부 지역은 경계 단계이며, 향후 3개월도 경계 단계를 유지할 것으로 전망됩니다.



생활 및 공업용수 가뭄지도(2022년 12월 기준)

## 우리가 해야 할 일

[출처: 국가가뭄정보포털]

가뭄 행동요령에서의 핵심은 “물 절약 운동”입니다.

<b>관심</b> 약한 가뭄	<p>낭비되는 물이 없는지 점검하기</p>
<b>주의</b> 보통 가뭄	<p>세탁·세수·샤워 시 물을 받아 사용 양치질할 때는 반드시 컵을 사용 변기의 물통에 페트병이나 벽돌을 넣어 사용 정원·꽃밭에는 한번 사용한 물을 사용</p>
<b>경계</b> 심한 가뭄	<p>절수용품 설치하기 빗물 및 재활용수 이용하기 세탁할 때는 한꺼번에 모아서 마지막 행굼물 재활용 식기에 묻은 음식물찌꺼기를 휴지로 닦고 세척</p>
<b>심각</b> 극심한 가뭄	<p>개인소유의 우물(민정 포함)은 공동으로 이용 제한급수 등 국가 가뭄대응 단계별 대응요령에 적극 동참하기</p>